

AcCES LA sucCES PRIN TEORIA INTELIGENȚELOR MULTIPLE

- **Descrierea trainerului:**
- *Cine sunt eu?*



VOINEA MARIANA

prof. dr. Universitatea din București, Facultatea de Științe ale Educației
profesor de limba și literatura română la Liceul Teoretic „Ștefan Odobleja”

voinea_mariana33@yahoo.com

mariana.miroi@drd.unibuc.ro

- *De ce am început acest demers?*
- *Priviți imaginile!* [Oameni ca noi Video 2018-01-16 at 21.25.14-1.mp4](#)

- **Descrierea ideii**

*Ideea cursului de față pornește de la analiza actualului context școlar, când **problematica cerințelor speciale** în educație și asigurarea de șanse egale la educație și formare pentru toți copiii au devenit un domeniu prioritar de acțiune în sistemul nostru de învățământ, în contextul promovării principiilor educației pentru toți și normalizării vieții persoanelor cu nevoi speciale.*

- **Locația și facilitățile oferite de aceasta: online**

1. OPORTUNITATEA:

- Conform datelor CMBRAE pentru anul școlar 2015-2016 au fost orientați către **școli de masă** un număr de **350 de copii cu CES**, iar peste 1.200 de copii către școli speciale. Profesioniștii din domeniu apreciază că numărul acestora este dublat de cel al copiilor nediagnosticsați sau ai căror părinți refuză diagnosticul. Tocmai acest număr în creștere, precum și faptul că, așa cum arată un studiu din 2009 , **nimeni nu arată în mod explicit cadrelor didactice cum să predea nevoi „diferite“**, domeniul educațional al integrării și incluziunii a devenit o prioritate pentru mine.
- Mă preocupă implicațiile didactice ale teoriei inteligențelor multiple la nivelul învățământului preuniversitar, modul cum această teorie ar putea influența atitudinile cadrului didactic și facilitatea accesului la succes.

2. SOLUȚIA:

- Trainingul „**AcCES la sucCES prin teoria inteligențelor multiple**”- un curs de perfecționare în urma căruia au de câștigat toate cele trei dimensiuni ale școlii incluzive: cultura, politicile și practicile incluzive.
- Consider că succesul dezvoltării școlii incluzive depinde în mare măsură de cadrele didactice, care sunt de fapt motorul mișcării în educație, ele fiind chemate să susțină, promoveze și să aducă în clasă, școală și comunitate schimbarea.

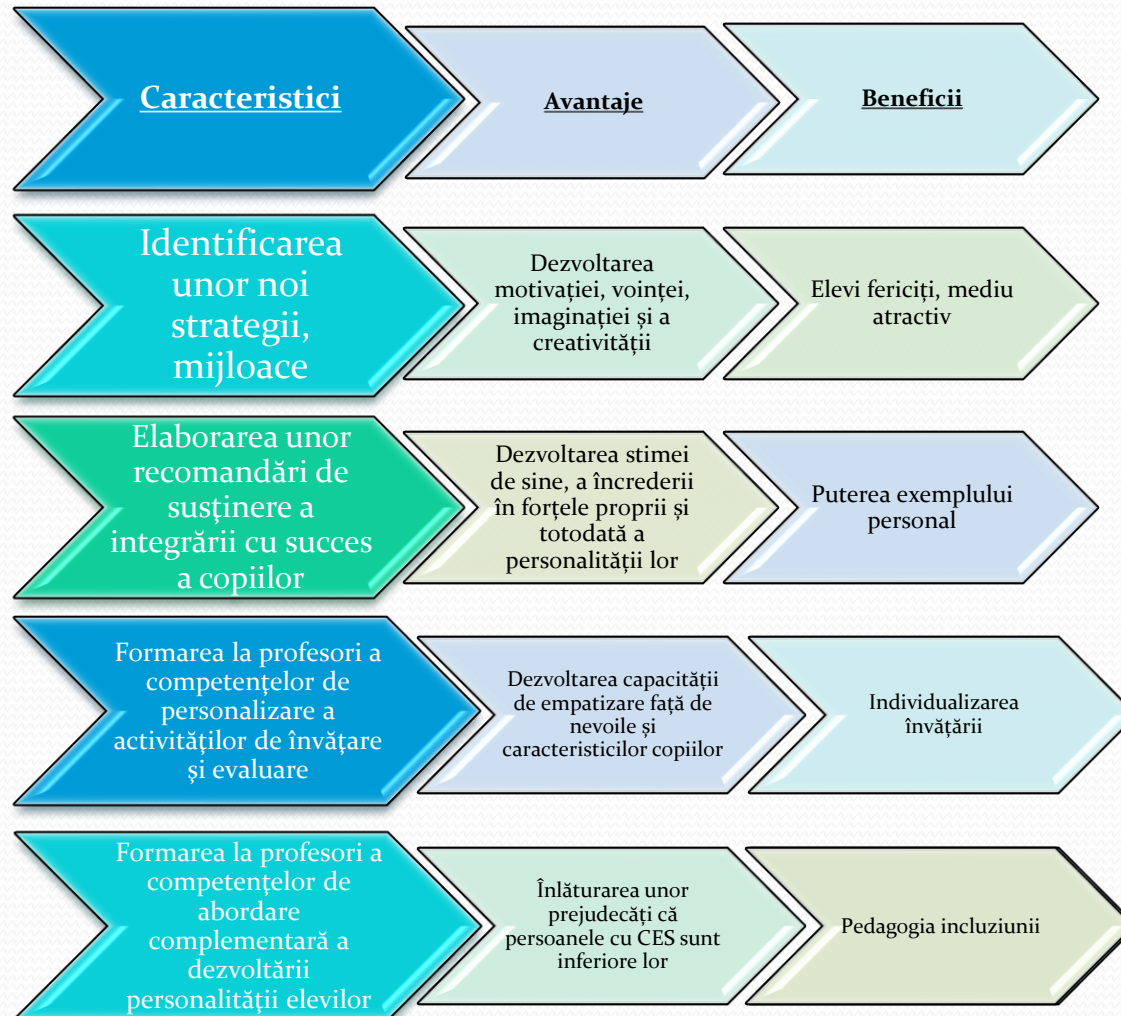
Facilitățile oferite:

- Formarea la profesori a competențelor de personalizare a activităților de învățare și evaluare pentru elevii;
- Formarea la profesori a competențelor de abordare complementară a dezvoltării personalității elevilor cu CES;
- Identificarea unor noi strategii, mijloace prin care putem participa la asigurarea accesului persoanelor cu dizabilități și/sau CES la o educație de calitate;
- Descrierea unor situații de bune practică/exemple de strategii de succes privind accesul copiilor cu dizabilități și/sau CES la învățământul de masă și implicit la o viață normală;
- Analiza relevanței intervențiilor profesorului de limba și literatura română din perspectiva asigurării accesului la educație a copiilor cu dizabilități și/sau CES;
- Elaborarea unor recomandări de susținere a integrării cu succes a copiilor cu dizabilități și/sau CES în învățământul de masă;
- Dezvoltarea capacității de empatizare față de nevoile și caracteristicilor elevilor.
- Implicarea cadrelor în activități care au ca scop promovarea și reabilitarea socială a copiilor cu CES.
- Promovarea dimensiunii europene a educației oferite elevilor nostri;

Descrierea Cursului:

- ***Training curs de formare continuă AcCES LA sucCES PRIN TEORIA INTELIGENȚELOR MULTIPLE- având ca arie de intervenție incluziunea.***
- Pregătirea/perfecționarea continuă este într-adevăr un factor important în modificarea atitudinii profesorilor, putem pregăti viitorii profesori și, în același timp, facilităm dezvoltarea profesională a celor care se află în prezent în școli astfel încât să se simtă mai încrezători în implementarea programelor incluzive.

Analiza CAB (Caracteristici-Avantaje-Beneficii)



Stabilirea costului de producție

Metaforic vorbind, costul constă în conștientizarea atitudinii!! 😊
Conceptul vizează profesorul din școală- un model de intervenție și intruire bazată pe rezultate!

Strategia de produse viitoare (ce fel de produse/servicii ne gândim să lansăm pe viitor)

Studiile viitoare s-ar putea concentra, de asemenea, pe studii de caz mai calitative, „longitudinale” ale atitudinilor și practicilor profesorilor, pe măsură ce școlile se îndreaptă către o educație mai incluzivă. Aceste studii ar putea examina transformarea în timp și ar permite o investigație mai aprofundată a atitudinilor profesorilor față de proces. Aplicațiile pot fi realizate și în studiul altor discipline școlare, prin derularea unor programe educaționale asemănătoare.

Analiza Publicului Țintă

Public țintă: Profesorii din învățământul preșcolar/gimnazial/liceal

| | | |
|--------------------|---|--|
| Demografice | Sex: | F/M |
| | Zona de proveniență (rural/urban) | U/R |
| | Marital status: | Nu contează |
| | Ocupații: | profesori |
| | Domenii profesionale: | Profesori, consilieri școlari |
| | Din ce orațe provin: | Orice localitate din România |
| | Cum ați descrie comportamentele publicului țintă, obiceiuri, caracteristici? | Profesorul empatic-incluziv, deschis la nou, dornic de perfecționare continuă, care pune preț pe creativitate și originalitate |

A. Analiza pieței/industriei

Necesarul pieței. Creșterea pieței
De ce este necesar un asemenea produs?

* interviuri profesori

În anul de studii 2015/16, numărul elevilor cu cerințe educaționale speciale (CES) din instituțiile de învățământ general a constituit 10,4 mii persoane, majorându-se cu circa 35,7% comparativ cu anul de studii precedent.

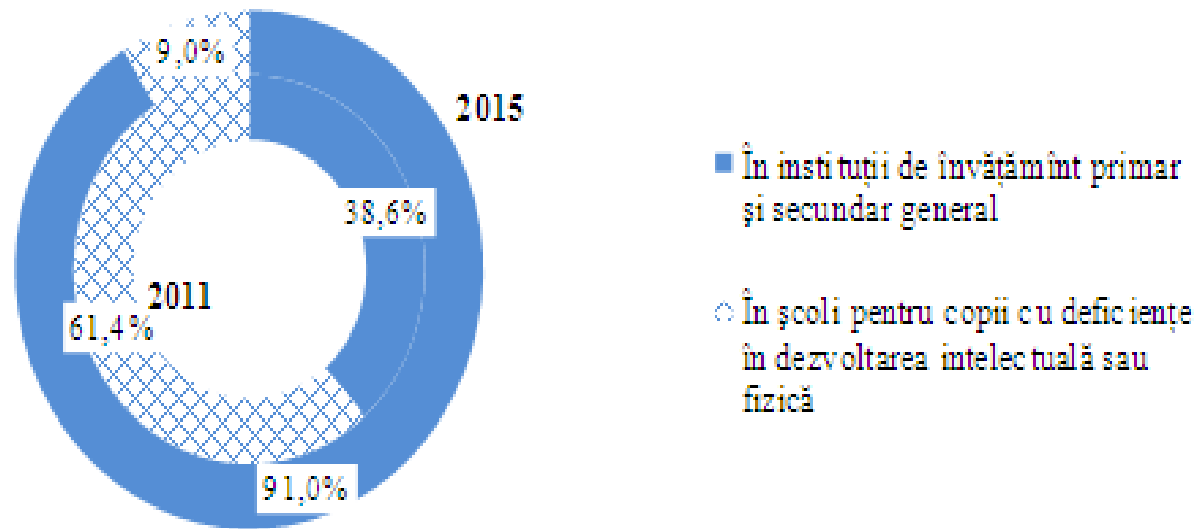


Fig.1 Elevi cu cerințe educaționale speciale după tipul instituției, în anii 2011, 2015

Sursa: Biroul Național de Statistică

B. Trendurile pieței

O pedagogie a incluziunii...(Prof. dr. Ecaterina Vrăsmaș)

Știri, articole, cărți care să justifice modificarea trendurilor din piață:

Vrăsmaș, T , Daunt, P.,E., Mușu, I., *Integrarea în comunitate a copiilor cu cerințe educative speciale*, București, Ministerul Învățământului și UNICEF, 1996

Vrăsmaș, E, *Metodologie privind combaterea discriminării și excluziunii școlare a copilului și tânărului cu cerințe educaționale speciale prin colaborare și intervenție multidiscplinară*, material realizat în cadrul proiectului *Parteneriate active pentru incluziunea școlară a copiilor cu cerințe educaționale speciale*, desfășurat în perioada iunie 2015-septembrie 2016, Editor: Asociația RENINCO România, București, august 2016, ISBN 978-973-0-22172-5

Vrăsmaș, E. (coord.), *Cercetare privind modul în care cadrul legislativ și practicile școlare sprijină combaterea discriminării și excluziunii școlare a copiilor cu cerințe educaționale speciale*, material realizat în cadrul proiectului *Parteneriate active pentru incluziunea școlară a copiilor cu cerințe educaționale speciale*, desfășurat în perioada iunie 2015-septembrie 2016, Editor: Asociația RENINCO, București, august 2016, ISBN 978-973-0-22137-4

Vrăsmaș, E. (coord.), *Toolkit multimedia. Resursă pentru profesori*, material realizat în cadrul proiectului *Parteneriate active pentru incluziunea școlară a copiilor cu cerințe educaționale speciale*, desfășurat în perioada iunie 2015-septembrie 2016, Editor: Asociația RENINCO, București, august 2016, ISBN 978-973-0-22160-2

Vrăsmaș, E. Nicolae S., Vrăsmaș, E. (coord.), *Pași spre educația incluzivă în România*, UNICEF și RENINCO, 2008

Descrierea strategiilor de implementare / lansare

1. Testarea produsului

- Studiu de testare cvasi-experimental longitudinal

2 grupuri (intervenție vs control)

3 etape de evaluare (base-line preintervenție, post-intervenție și follow-up), cu evaluare pre-post-intervenție la 6 și 12 luni

2. **Instrumente de evaluare** a produsului administrate de 2 ori (pre- și post-intervenție)
Chestionare, interviu, jurnal online (profesori)

3. **Training – aplicare a produsului** (formare)

Intervenția TIM. Experiment de aplicare

4. **Modelare post-training la clasă**

Analiza impactului trainingului profesorilor în urma aplicării produsului.

5. **Evaluare**

Parteneriate

Acest curs cred că va întări convingerea că diversitatea elevilor poate fi privită ca o resursă de valoare. Sper, totodată, să ajute profesorii să se cunoască și să-și valorizeze toți elevii în mod egal. Dorim să sprijinim colegii ce întâmpină dificultăți în rezolvarea problemelor și să ne implicăm în dezvoltarea unor practici educaționale incluzive.

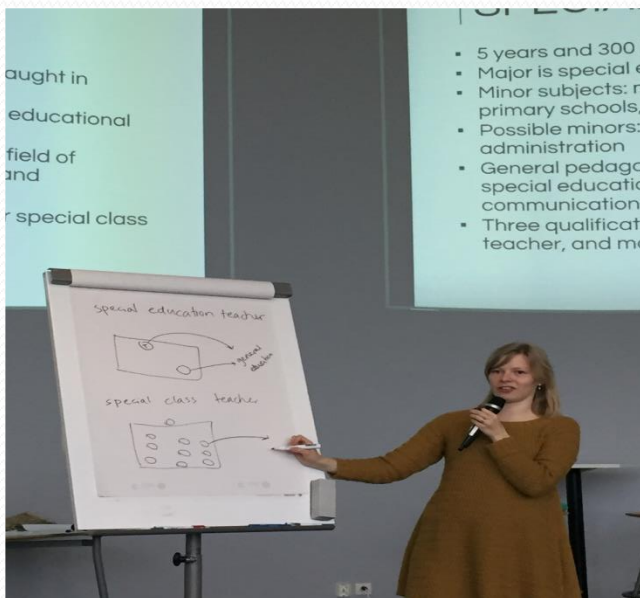
Participarea la acest program de formare vă va încuraja să recunoașteți dificultățile și eșecurile și să sărbătoriți succesele, vă va ajuta să vă dezvoltați modalități noi de stimulare a practicilor incluzive, să lucrați în parteneriat, să fiți flexibili și inovativi, să fiți receptivi la obiectivele și scopurile școlii incluzive.

Participarea la acest proiect va avea, cu siguranță, un impact deosebit întrucât, așa cum arată un studiu UNESCO, reticența față de practica educației incluzive vine din faptul că școlile nu sunt sprijinite suficient pentru a face față schimbării. Este necesar ca școlile care dezvoltă experiențe incluzive să fie interconectate într-o rețea, pentru a se sprijini reciproc. Conchid că pentru a schimba lucrurile nu e nevoie de multe persoane, e suficient ca cineva să aibă îndrăzneala să înceapă!

Sper ca inițiativa mea să fie acel start bun!

2. Parteneriat cu **Lineea Breiling**, drd. UEF (University of Eastern Finland)

Special teacher în Joensuu, Finlanda



Propunere către ME de includere a **Profesorului-Suport** (eng. Special Teacher) în școlile de masă ce integrează foarte mulți elevi cu cerințe educaționale speciale.